

APPRENDRE A FORMER DES PB1 & PB2

FORMATION FB1
10 Septembre 2025



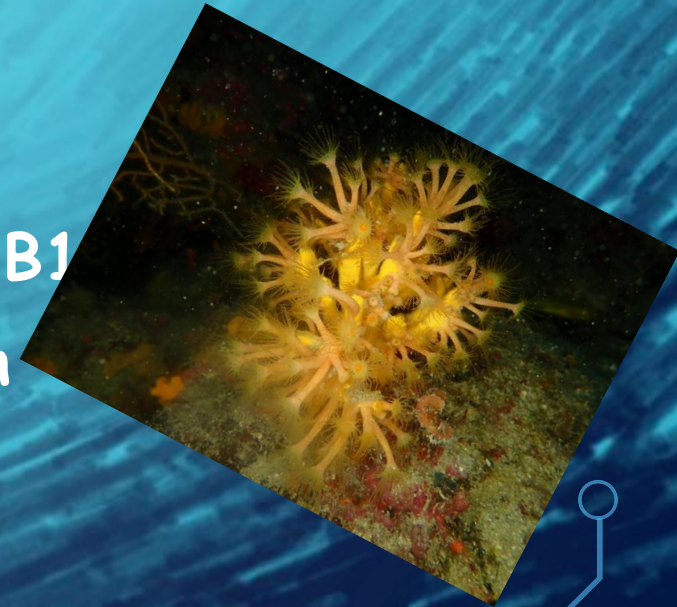
OBJECTIFS

A la fin de cette présentation , vous serez capable de :

- Vous repérer dans l'équipe de formateurs
- Identifier les compétences et qualités d'un formateur
- Enoncer les prérogatives du FB1
- Rappeler les objectifs , compétences & modalités d'évaluation et de validation de la formation FB1
- Intégrer les méthodes et modalités pratiques de formation
- Se situer dans le programme pédagogique de la formation
- Choisir les 2 exposés du M2



- I. Vous et l'équipe de formateur FB2 ?
- II. Pour vous, c'est quoi un FB1 ?
- III. Prérogatives , compétences, qualités d'un Formateur ?
- IV. Objectifs de la formation FB1
- V. Compétences FB1 à acquérir
- VI. Modalités d'évaluation & validation du livret FB1
- VII. Planification & programme de votre formation
- VIII. Méthodes & modalités pratiques
- IX. Choix des exposés
- X. Références



I QUI ÊTES VOUS , FUTURS FB1 ?

QUEL CLUB, CODEP ?



EXPERIENCES
PLONGEE
& BIO

PROFESSION ?

ATTENTES
MOTIVATION ?

PROJETS ?

I ... ET L'EQUIPE DE FB2 ?

SYLVIE

RESEAU



QUI SONT-ILS?

ATTENTES
MOTIVATIONS ?

?



QUALITES & SAVOIR-FAIRE ?

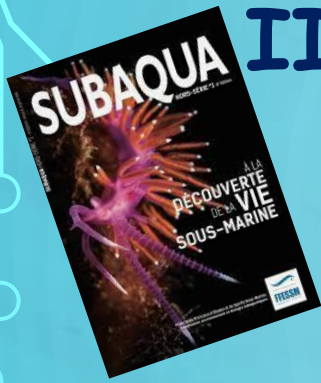
III. PREROGATIVES DU FB1 ?

- Initier à la connaissance du milieu subaquatique au sein d'un Club, d'une Commission Départementale ou Régionale
- Délivrer des attestations de découverte
- Organiser et encadrer des stages de JPB, PB1 et PB2
- Valider des brevets JPB, PB1 et PB2
- Valider les PASS animateur et pratiquant ECOSUB
- Accès au brevet de Guide de Randonnée Subaquatique après validation des modules 1, 2 et 3 en e-learning (le module 4 biologie) si FB1 titulaire du RIFAP ou RIFAA

MFB FB1



Version 4.15-Avril 2025 7



III. COMPETENCES D'UN FORMATEUR ?

Maitriser les contenus
En biologie subaquatique
PB2

Compétences techniques



Respecter le cadre réglementaire

Référentiels PB1 & PB2
de la CNEBS

Compétences pédagogiques

**Concevoir des objectifs et
progressions pédagogiques
PB1 & PB2**

Compétences pédagogiques

**LE FORMATEUR
SAIT FAIRE**

**Evaluer une action de formation
Savoirs théoriques &
plongée d'observation**

Compétences pédagogiques

**Animer une action de formation
PB1 & PB2**

Communication & Techniques

Compétences pédagogiques

**Organiser une action de formation
Un exposé, une plongée, un stage**

Compétences organisationnelles



III. QUALITÉS D'UN FORMATEUR ?



- Pédagogue : compétent & rigoureux
- Passionné: dynamique & enthousiaste
- Autorité bienveillante
- Ouverture d'esprit
- Capacité d'organisation
- Capacité d'adaptation
- Curieux & créatif

IV. OBJECTIFS DE LA FORMATION ?

- « Initiation à l'enseignement de la discipline »
- « Connaissances de techniques élémentaires de laboratoire »
- « Présentations orales d'un exposé à un public préparant le niveau 1 biologie & niveau 2 biologie »
- « Mises en situation pédagogiques de plongées d'observation auprès de débutants »

MFB FB1



V. COMPETENCES FB1 A ACQUERIR...



MFB FB1



V . COMPETENCES FB1 A ACQUERIR ?...



M1: TEST DE CONNAISSANCES

Connaissances, savoir-faire et savoir être	Commentaires	Critères de réalisation
Connaissances générales	Connaissance de la vie subaquatique : organisation, classification et protection du milieu (référentiel : hors-série n°1 Subaqua)	Questionnaire écrit
FFESSM CNEBS	Fonctionnement et textes (référentiel : Guide du responsable de Commission Environnement et Biologie Subaquatiques et du Formateur de Biologie, site Web CNEBS, DORIS et CROMIS)	Questionnaire écrit



Encadrement Biologie de palanquée

Connaissances, savoir-faire et savoir être	Commentaires	Critères de réalisation
Savoir préparer une plongée Biologie.	Choisir des thèmes, expliquer la plongée.	Savoir harmoniser les palanquées Bio. Se mettre en accord avec le directeur de plongée et les guides de palanquées.
Savoir-faire, voir.	Etre apte à faire partager ses connaissances avec enthousiasme.	Etre capable de reconnaître, identifier et communiquer sous l'eau sur les espèces rencontrées.
Enseigner le respect du milieu.	Corriger les comportements avec de la bienveillance.	Montrer le bon exemple.
Savoir animer un compte rendu après plongée.	Etre compétent, communicatif et savoir-faire s'exprimer les plongeurs et répondre à leurs questions	Savoir solliciter les questions, mettre en œuvre les moyens adaptés.
Savoir évaluer.	Pouvoir mettre en place un contrôle de connaissances des PB1 et PB2 dans le milieu.	Savoir regarder les comportements, les analyser et les corriger si nécessaire.



Conception et présentation d'un exposé PB1 et PB2
Différencier objectifs PB1 & PB2, Méthodes et outils

Connaissances, savoir-faire et savoir être	Commentaires	Critères de réalisation
Choix du support de présentation	Connaître les différents supports	Maîtriser plusieurs supports
Construction de l'exposé	Travail personnel (pas de plagiat), recherche	Originalité Cohérence Fond et forme
Bibliographie	Savoir chercher et trier les informations. Pertinence des informations recueillies	Citer ses sources Présentation de la bibliographie
Présentation de l'exposé	Respect du temps imparti et du niveau des participants	Savoir faire passer un message adapté au public
Réalisation d'un support de cours	Document électronique ou papier	Document rédigé



Utilisation du matériel d'observation

Le candidat doit maîtriser au moins 2 techniques d'observation.

Connaissances, savoir-faire et savoir être	Commentaires	Critères de réalisation
Utilisation de la loupe binoculaire	Obligatoire, Montrer aux PB1 et PB2	Mise en œuvre, réglages.
Utilisation d'un microscope	optionnel	Mise en œuvre, réglages.
Préparation des spicules	optionnel	Mise en œuvre.
Réalisation d'un alguier	optionnel	Mise en œuvre.
Réalisation d'un aquarium	optionnel	Mise en œuvre, réglages.
Connaissance la dissection	optionnel	Mise en œuvre.
Appareil photo numérique, caméra vidéo	optionnel	Mise en œuvre.



Utilisations des moyens de communication

Connaissances, savoir-faire et savoir être	Commentaires	Critères de réalisation
Le candidat doit maîtriser la ou les technologies de son choix	Vidéo, informatique, tableaux etc...	Mise en œuvre au cours de l'exposé
Savoir choisir un moyen de communication	En fonction des moyens disponibles et de la situation	Mise en œuvre au cours de l'exposé
Préparation, Organisation de la salle		

V. COMPETENCES FB1 A ACQUERIR ?...

MFB FB1

Connaissance de l'organisation fédérale et de la commission bio

Connaissances, savoir-faire et savoir être	Commentaires	Critères de réalisation
Prérogatives techniques	Réglementation en cours Notions de directeur de plongée et de guide de palanquée	
Réglementation environnementale	Se renseigner sur les particularités locales et les espèces protégées	
Fonctionnement de la commission	Aspects administratifs	Sessions, cartes
Fonctionnement de la FFESSM	Certificats médicaux, licences, responsabilités	
Connaissance contenu formation PB1 et PB2	Mise en place d'un programme de formation PB1 ou PB2. Respect du cursus	Mise en œuvre d'un programme de formation PB1 ou PB2
Ethique sportive et lutte contre les discriminations, les incivilités et les violences		Avoir soi-même un comportement conforme à l'éthique Savoir identifier, signaler une discrimination une incivilité, une violence Savoir protéger une victime Connaître les 11 commandements de l'encadrant vis-à-vis des enfants

V. COMPETENCES FB1 A ACQUERIR ?...

MFB FB1

Evaluation d'un PB1 et d'un PB2

Connaissances, savoir-faire et savoir être	Commentaires	Critères de réalisation
Evolution sous l'eau	Matériel fixé et rangé, respect du milieu, palmage, équilibre	Savoir observer et corriger le comportement.
Observation sous l'eau (PB1)	Identification des grands groupes	Chercher, trouver
Observation sous l'eau (PB2)	Rechercher et identifier des espèces appartenant aux grands groupes	Chercher et montrer
Evaluation des connaissances	Méthode conviviale, éviter les méthodes trop scolaires (notation)	Identification visuelle

MFB FB1

Organisation d'une formation niveau 1 Biologie ou niveau 2 Biologie

Connaissances, savoir-faire et savoir être	Commentaires	Critères de réalisation
Organisation Pratique		
Organisation pédagogique		
Organisation administrative		

VI. MODALITES D'EVALUATION & VALIDATION DU CANDIDAT FB1

- Formative, sommative & certificative
- Supports :
 - Fiches individuelles d'évaluation formative
 - **LIVRET DU CANDIDAT FB1**



VI. MODALITES D'EVALUATION & VALIDATION DU CANDIDAT FB1

M1 : Validation des connaissances => **8 Novembre 2025 de 9h30 à 16h**

M2 : Validation de 7 compétences pédagogiques

- Encadrement de PB1 & PB2 => plongées & théorie
- Réalisation de 2 exposés PB1 et PB2 => théorie
- Utilisation de matériel d'observation => Théorie & stage pratique
- Utilisation de moyens de communication => théorie & stage pratique
- Maitrise de la réglementation fédérale => M1 & M2
- Evaluation d'un PB1 et un PB2 => théorie & stage pratique
- Organisation d'une formation PB1 ou PB2 => MES d'organisations simulées de formation PB1 & PB2 .



VII. PLANIFICATION DE LA FORMATION



Présentation
Formation

Passage du M1

Formation théorique

Participation Formation
théorique PB1 & PB2

Conférence Vincent Maran
16/01/26

Formation pratique

Participation
2 Stages PB1 & PB2

Organisation stages PB1 & PB2



Date		THEMES /COMPETENCE	OBJECTIFS SPÉCIFIQUES	FB2/3
10/09/25 2h	1	Se situer dans sa formation FB1	Intégrer les composantes de la formation FB1 du CDEBS01: Équipe, représentations, cadre réglementaire, objectifs, programme, méthodes & validation.	Sylvie
08/11/25 6h	2	Valider le Module 1 du cursus FB1	Évaluer ses connaissances (organisation fédérale et vie subaquatique)	Régis / Sylvie
11/11/25 8h	3	Appréhender l'andragogie Définir des objectifs & une progression pédagogique	Intégrer les spécificités de la pédagogie pour adulte : Piliers & conditions d'apprentissage. Définir les objectifs pédagogiques, la progression, les prérequis/acquis,	Sylvie
	4	Animer une action de formation	Définir & utiliser des méthodes, techniques et outils pédagogiques Concevoir & animer un exposé interactif avec un diaporama, un groupe de travail...	Sylvie
03/01/26 8h	5	Concevoir une stratégie pédagogique	Concevoir une progression théorique PB1 & PB2 au regard des référentiels	Sylvie
	6	Évaluer & construire des outils d'évaluation	Définir les différents types d'évaluations, des critères et indicateurs pertinents Utiliser des techniques d'évaluation : tour de table, Concevoir un questionnaire.	Sylvie
28/02/26 8h	7	Animer des actions de formation en bio	Finaliser et mettre en œuvre un questionnaire PB2. Animer un jeu pédagogique Bio, une bilan photos & une séance labo.	Sylvie
11/03/26 4h	8	Animer & gérer les conflits	Communiquer et gérer les conflits : dynamique de groupe & rôles du formateur	Sylvie
25/03/26 4h	9	Concevoir une progression pratique et Concevoir, réaliser & évaluer une plongée d'observation	Concevoir une progression & une séance pratique PB1 & PB2 Réaliser le briefing d'une plongée, accompagner en immersion 1 PB1 & PB2 Débriefing une plongée d'enseignement PB1 & PB2	Sylvie
29/04/26 4h	10	Organiser une séance, un stage et une formation PB1 & PB2	Organiser une séance théorique & une plongée d'observation, <u>un</u> stage et une formation PB1 & PB2 Concevoir l'organisation d'une formation avec un stage pratique PB1 ou PB2	Sylvie

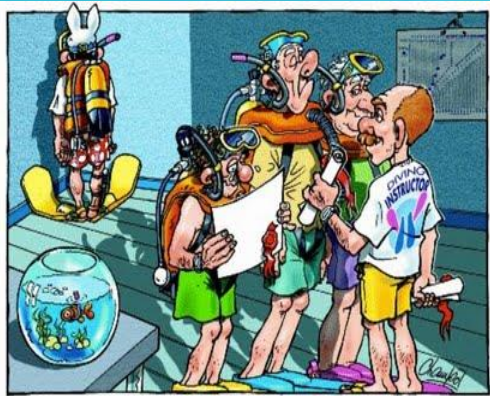
36h de formation théorique + 2 stages pratiques (7 plongées) .

Sylvie Bouilly/FB2

Formation FB1

27/09/23 MAJ 10/09/25

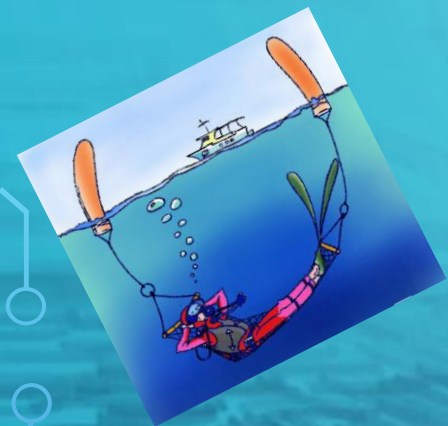
THEORIQUE 2025-2026



8 SÉANCES = 36H DONT 3 JOURNÉES

VII. LE PROGRAMME DE VOTRE FORMATION

**PRATIQUE
2025**



DATE	J/PI	LIEU	OBJECTIFS	COÛT
18/01, 8/02, 15 & 29/03	4	Bourg en Bresse	Participer au stage théorique PB1 & PB2	35€
30 soir Au 1/05	2	THAU	Séminaire CDEBS01 Partage de pratiques	67 €
1 soir au 3 /05	3	THAU	Evaluer une plongée d'observation PB1 & PB2 en mer	273€
22 (soir) au 25 /05	4	LA CIOTAT	Evaluer une plongée d'observation PB2 & PB2 en mer	401€
05 / 07	2	CHALLIERE	Evaluer une plongée d'observation PB1 ou PB2 en milieu lacustre	0 €

VIII. METHODES & MODALITES PRATIQUES

THEORIE

METHODE

Travail personnel entre les séances théoriques .

Restitution du travail personnel
48h avant séance

Support daté, identifié & transmis à tou.te.s

LE JOUR DE LA SÉANCE

- 1/ Restitutions individuelles & bilan.
- 2/ Objectif de séance
- 3/ Sujet d'application séance suivante
- 4/ Synthèse

SYLVIE B/ FB2

LIEU

Local
BOURG PLONGEE
22 rue du 4 septembre
01000 Bourg en Bresse

QUAND

Cf. Planning
En journée : 8h30 à 16h30
avec 1h pause repas
En soirée: 18h à 22h
 $\frac{1}{2}$ pause repas
Tiré du sac partagé

- FORMATION FB1 - CDEBS 01 -

PRATIQUE

THAU & LA CIOTAT

Tablette pour FB1
All inclusive ou $\frac{1}{2}$ Pension
Bloc et lest fournis

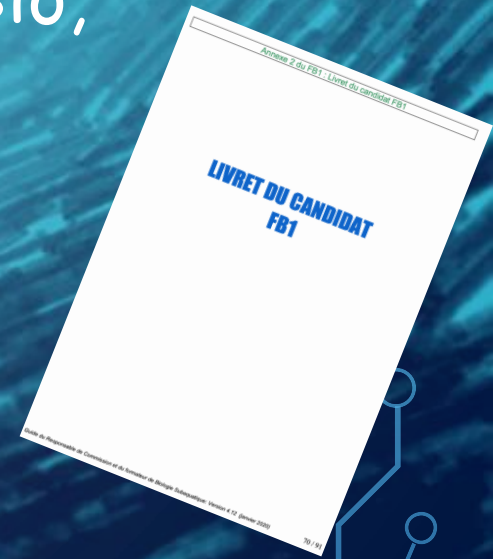
CHALLIERE

- Repas tiré du sac
- Vêtements adaptés
- Blocs & plombs.

IX. PREPARATION EXPOSES

Prévisionnel exposés PB1 & PB2 à confirmer

- Stéphane => Plathelminthes, Echinodermes, Signes Bio,
- Gil => Bryozoaires, Tuniciers, Associations
- Jean Philippe => Végétaux, Mammifères, Locomotion



X. REFERENCES

MANUEL DU RESPONSABLE DE COMMISSION ET DU FORMATEUR

ENVIRONNEMENT &
BIOLOGIE
SUBAQUATIQUES

Collège des instructeurs

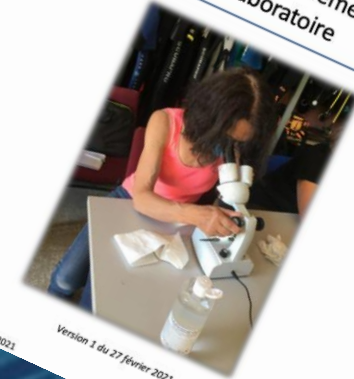
Support pédagogique pour le FBx Pour la formation des PB1 & PB2

Historique des modifications

Support pédagogique PB1 / PB2 pour les FB1 – Version V1.1 mars 2023

1

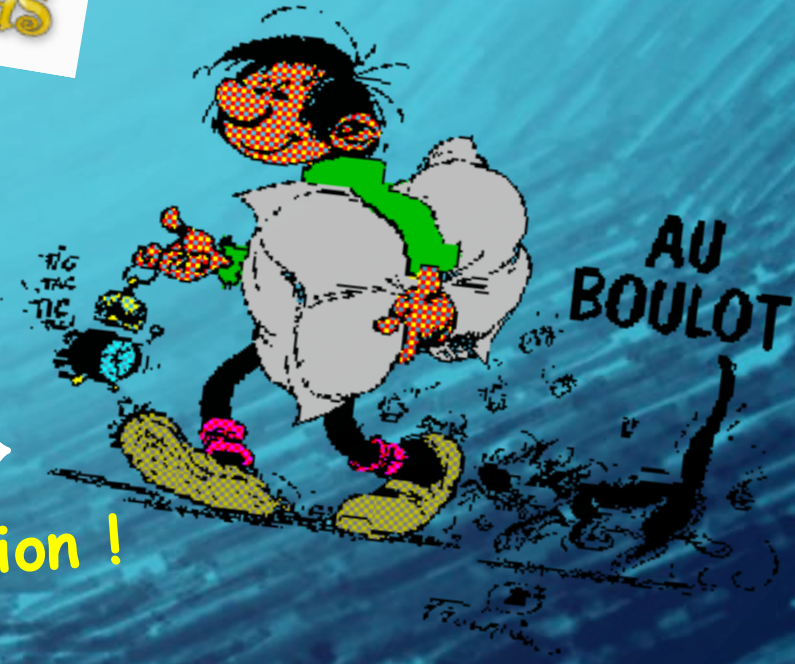
Formation au deuxième degré : le laboratoire



Version 1 du 27 février 2021

Version 1 du 27 février 2021

<https://biologie.ffessm.fr/les-documents-officiels>



Montesquieu,
« on ne sait que ce que l'on pratique »

Alain Foret,
« le plaisir d'enseigner est sans limite »

Alors amusez vous et enseignez notre passion !